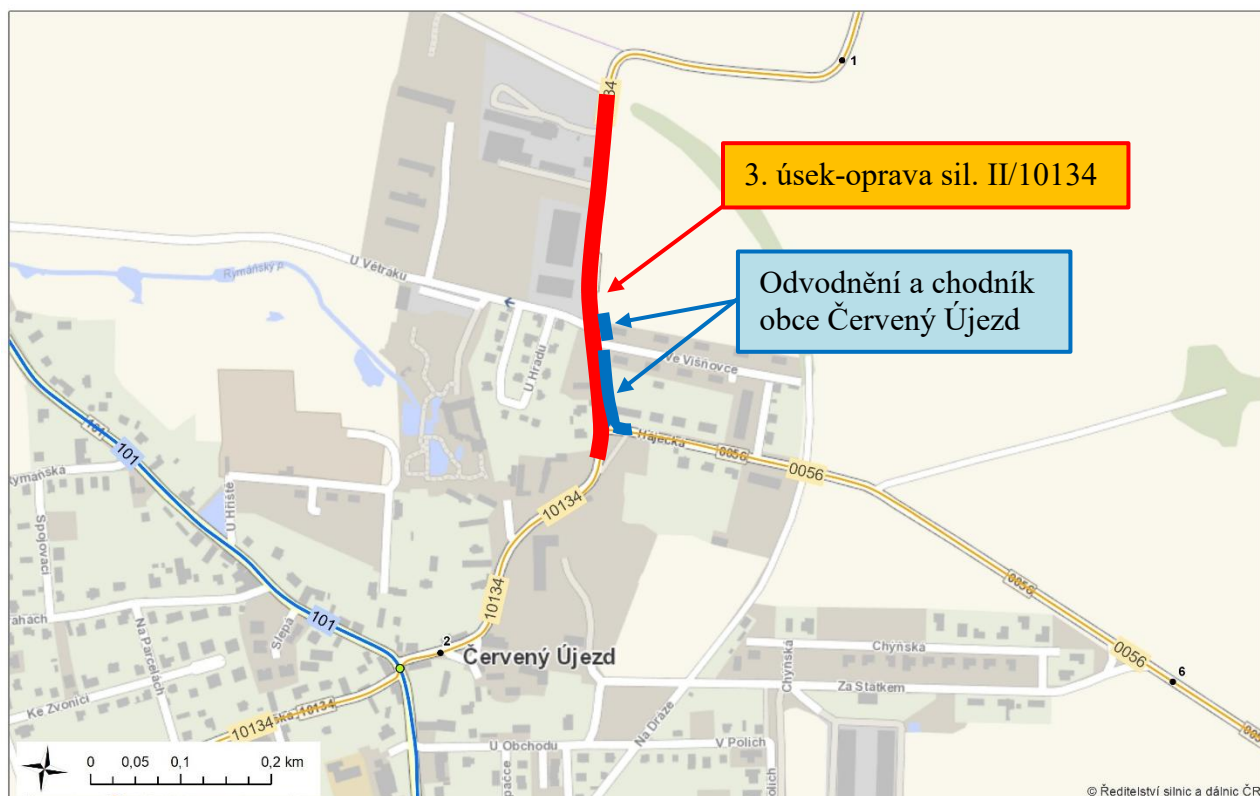
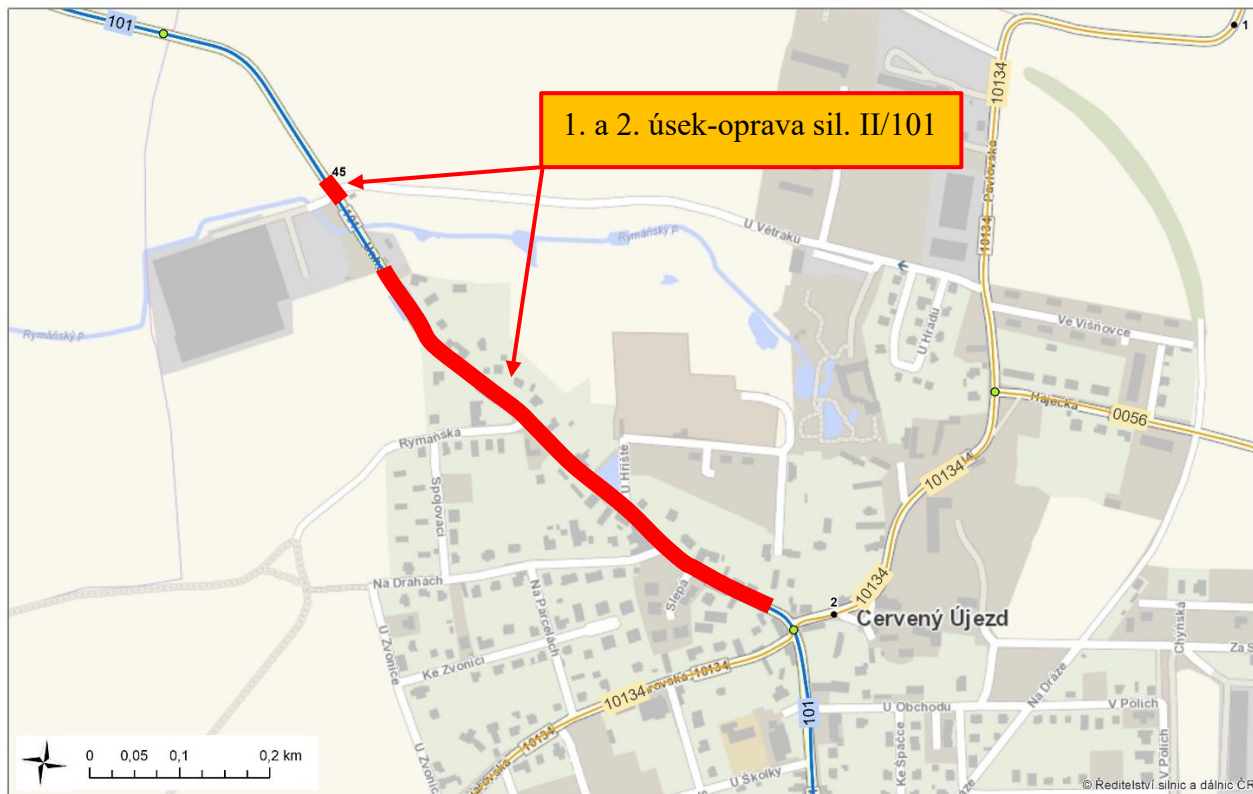
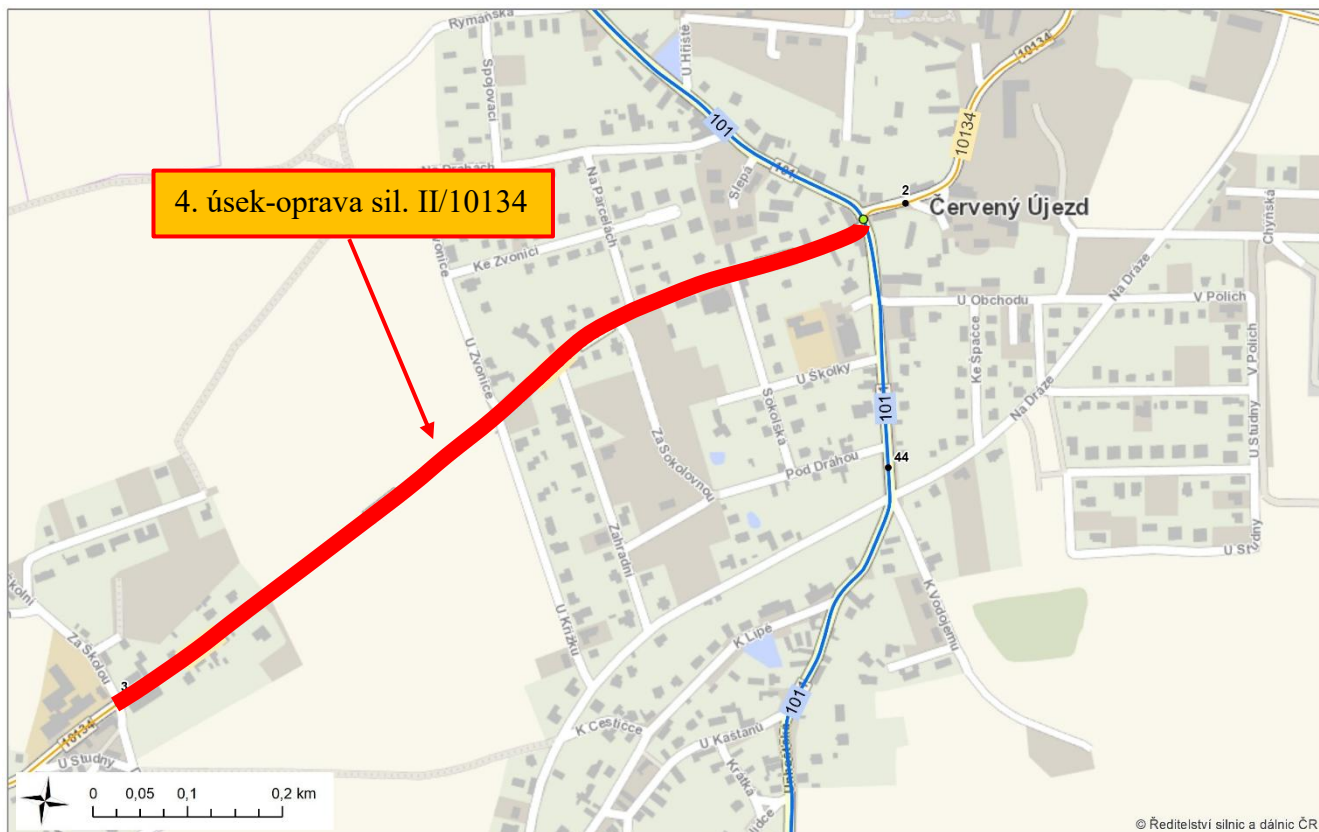


**Technická specifikace  
pro zadání stavebních prací  
(investiční prostředky Středočeského kraje, kapitola 12)**

**Název akce:** II/101 a III/10134 Červený Újezd





#### Místo realizace oprav:

##### 1. úsek II/101 Červený Újezd

Staničení úseku opravy sil. II/101 v km 44,291 - 44,879, úsek ulice „Unhošťská“, mezi uzlovými body 1223A093-1223B002.

Délka opravovaného úseku je 0,588 km, v průměrné šíři 7,0 m.

##### 2. úsek II/101 Červený Újezd

Staničení úseku opravy sil. II/101 v km 44,977 - 45,012, úsek ulice „Unhošťská“, mezi uzlovými body 1223A093-1223B002.

Délka opravovaného úseku je 0,035 km, v průměrné šíři 6,7 m.

##### 3. úsek III/10134 Červený Újezd

Staničení úseku opravy sil. III/10134 v km 1,300 - 1,704, úsek ulic „Hájecká a Pavlovská“, mezi uzlovými body 1223A089-1223A126-1223A093.

Délka opravovaného úseku je 0,404 km v průměrné šíři 5,4 m.

##### 4. úsek III/10134 Červený Újezd

Staničení úseku opravy sil. III/10134 v km 2,058 - 3,006, úsek ulice „Svárovská“, mezi uzlovými body 1223A093-1223B016.

Délka opravovaného úseku je 0,948 km v průměrné šíři 5,9 m.

Celková délka opravovaných úseků silnic II. a III. tříd je 1,975 km

Středočeský kraj, TSÚ Kladno, okres Kladno, CSM Rudná

#### **Popis současného stavu silnic:**

Stávající živičný povrch silnic vykazuje příčné a podélné nerovnosti ke konci životnosti, se ztrátou makro textury, asfalt. tmelu a kameniva a s tvorbou síťových trhlin. Povrch vozovky je na konci životnosti kdy

počínající poruchy mají vliv na bezpečnost provozu a na to navazující zvětšený objem běžné údržby silniční sítě.

Současný stav předmětných silnic II. a III. tříd je z hlediska stavebního stavu silnice nevyhovující.

### ***Základní popis akce:***

Zadání stavebních prací na obnovu obrusné vrstvy z důvodu prodloužení životnosti silnic II. a III. tříd, která bude realizována na základě oznámení o provedení udržovacích prací v jihozápadní lokalitě okresu Kladno. Opravy silnic byly sloučeny z důvodu nutnosti zajištění jejich koordinace, která bude mít zásadní vliv na dopravního obslužnost předmětného území.

Stavba bude prováděna dle smlouvy o společném zadání veřejné zakázky mezi KSÚS SK a Obcí Červený Újezd, kdy každý z objednatelů hradí stavební objekty ve svém vlastnictví.

KSÚS SK hradí opravu silnic II. a III. tříd dle této Technické specifikace a Položkového rozpočtu a Obec Červený Újezd hradí část stavby dle PD: „Chodník v obci Červený Újezd“, kterou zpracovala společnost Zenkl CB, spol. s r.o., IČ: 28131339, Jírovцова 2, 370 01, České Budějovice a PD: „ÚPRAVA ODVODNĚNÍ, Ulice Pavlovská“, kterou zpracovala v 5/2025 společnost PK FLORA s.r.o., IČO: 29156556, Bořivojova 2420/19, 130 00 Praha 3 – Vinohrady, se svým položkovým rozpočtem.

Rozsah prací je specifikován v položkových rozpočtech, které jsou nedílnou součástí této Technické specifikace a PD.

### ***Technologie obnovy silnic:***

U všech čtyř úseků silnic II/101 a III/10134 se jedná o obnovu obrusné vrstvy, spočívá v odfrézování živičného krytu do tl. 110 mm v celé ploše vozovky (s následným odkupem recyklátu ve třídě ZAS T1 a T2 zhotovitelem), sanaci hl. 42 cm, provedení spoj. postřiků PS-CP 0,5 kg/m<sup>2</sup>, pokládce asfalt. beton pro ložní vrstvy ACL 22+ tl. 60 mm, a pokládce asfalt. betonu pro obrusné vrstvy ACo 11+ v tl. 50 mm, s plynulým napojením na navazující úseky, čištění krajnic od nánosů a zpevnění krajnic z recyklátu, čištění příkopu s odvozem na skládku. Místa lokálních poruch budou vytipována a zaznamenána při předání staveniště před zahájením frézování.

Před pokládkou jednotlivých vrstev je třeba, aby povrch podkladní konstrukce byl čistý, suchý, zbavený prachu a všech mechanických nečistot. Napojení konstrukčních vrstev bude provedeno ve spáře s odstupňováním jednotlivých konstrukčních vrstev, spára bude následně proříznuta a zalita asfaltovou zálivkou dle TP 115. Při provádění konstrukcí je nutné zajistit také kvalitní vodorovné spojení jednotlivých konstrukčních vrstev – použít spojovací postřiky a nátěry ze živičné emulze v dostatečném množství a kvalitě v souladu s ČSN 73 6129 Stavba vozovek – Postřikové technologie. Veškerý materiál použitý do díla musí odpovídat příslušným ustanovením ČSN a TP. Pro hutněné asfaltové vrstvy ČSN 73 6121 a ČSN EN 13108, šterkové podsypy ČSN EN 13285, ČSN 73 6126. Náležitou pozornost je třeba věnovat úpravě zemní pláň, zejména zabránit jejímu zvodnění.

Nezpevněná krajnice šířky min. 0,5m bude odtěžena na kótu 130 mm vč. odvozu na skládku a provedena recyklátem tl. 0,10 m frakce 0-22 a pro zajištění řádného odvodu srážkové vody z povrchu komunikace bude upravena do úrovně min. – 3 mm pod úroveň přilehlé vozovky.

Navrhované vodorovné dopravní značení – vodící čára V4 v šířce 0,125 m bude provedena jednotným způsobem na celém úseku s plynulým přechodem na stávající vodorovné dopravní značení v navazujících úsecích pozemních komunikací. Vodorovné dopravní značení bude provedeno 2x, nejprve barvou a poté plastem. Finální úprava vodorovného dopravního značení bude provedena dvoufázově z materiálů dlouhodobé životnosti (plast – minimální zaručená životnost 3 roky). Vodící čáry musí být profilované a/nebo strukturální (nehluchá úprava) pro zajištění odtoku vody a s retroreflexní úpravou se zvýšenou viditelností v noci a v podmínkách za vlhka a za deště – typ II dle TP 70 „Zásady pro provádění a zkoušení vodorovného dopravního značení na pozemních komunikacích“. Značení bude provedeno v barvě bílé.

Na základě provedených jádrových vývrtů na zjištění polycyklických aromatických uhlovodíků (PAU) souladu s vyhláškou 130/2019 Sb. a ČSN EN 14899 byly lokálně zastiženy tyto látky ve třídě ZAS-T3, T4. Zadavatel nepředpokládá stavební zásah do kontaminovaných vrstev.

Součástí dodávky je dále ošetření pracovních spár proříznutím a asf. zálivkou (pokládka obrusné vrstvy bude provedena v celé šíři vozovky případně na horkou spáru), geodetické zaměření stavby před a po dokončení

Obnova zachovává stávající směrové vedení pomocí přímých úseků a směrových oblouků, záměrem není trasa měněna.

Stavební práce budou realizovány za úplné uzavírky při umožnění omezeného průjezdu pravidelné autobusové dopravy a rezidentů dle schváleného DIO, jehož návrh, projednání a realizace je součástí zakázky. Detailní návrh přechodného dopravního značení, včetně stanovení objízdných tras a projednání s dotčenými orgány státní správy bude proveden až po vydání finálního harmonogramu stavebních úprav a záborů zhotovitelem stavby.

Pořadí etap bude určeno v rámci projednání dopravně inženýrského opatření v orgánech státní správy a místní samosprávy.

Veškeré provedené práce budou dle platných norem ČSN, TP.

**Záruční doba:** 36 měsíců

**Termín realizace:** v trvání 8 týdnů

***Platební podmínky:***

Fakturace bude probíhat měsíčně na základě dokončených a odsouhlasených stavebních prací. Konečná faktura bude vystavena po předání řádně vedených dokladů (stavební deník, zkoušky, atesty, apod.) na základě předávacího protokolu. Zhotovitel odkoupí přebytečný R-materiál (recyklát ZAS T1 a T2)

***Přílohy:***

Položkový rozpočet (referenční)

Položkový rozpočet slepý (zadávací)

PROTOKOL O ODBĚRU VZORKU ZNOVUZÍSKANÉ ASFALTOVÉ SMĚSI

**Kontakty:**

**Krajská správa a údržba silnic Středočeského kraje, příspěvková organizace,**

**Zborovská 11, 150 21 Praha 5**

**IČ 0006001**

Vedoucí oblasti Kladno:	Karel Motal, <a href="mailto:karel.motal@ksus.cz">karel.motal@ksus.cz</a> , tel. 723 500 384
Vedoucí manažer provozu:	Bohumil Taraba, <a href="mailto:bohumil.taraba@ksus.cz">bohumil.taraba@ksus.cz</a> , tel. 602 375 608
Projektový manažer:	Pavel Špaček, <a href="mailto:pavel.spacek@ksus.cz">pavel.spacek@ksus.cz</a> , tel. 724 118 323,
Provozní cestmistr:	Martin Hičar, <a href="mailto:matin.hicar@ksus.cz">matin.hicar@ksus.cz</a> , tel. 720 982 866
Správní cestmistr:	Tereza Lázníčková, <a href="mailto:tereza.laznickova@ksus.cz">tereza.laznickova@ksus.cz</a> , tel. 607 059 804

**Fotodokumentace :**

1. úsek II/101





2. úsek II/101



3. úsek III/10134



4. úsek III/10134







*Zpracoval: Pavel Špaček v květnu 2025*